

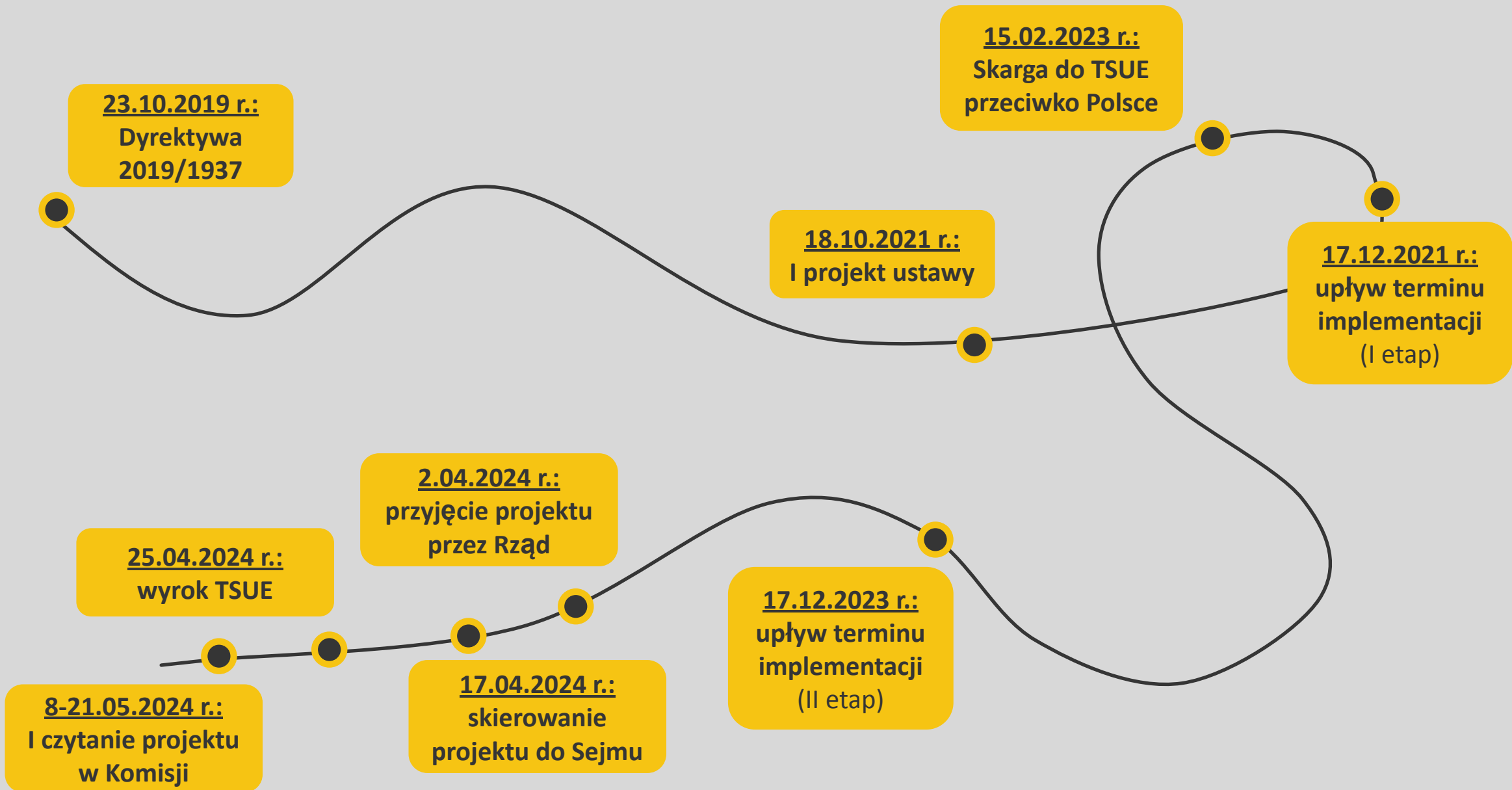


OSTROWSKI I WSPÓLNICY

Czy jeszcze nas coś zaskoczy w sprawie **sygnalistów**?

22 maja 2024 r.





Wyrok TSUE z 25 kwietnia 2024 r. (C-147/23)

kara ryczałtowa

7 mln euro

+

dzienna kara pieniężna

40 000 euro

za każdy dzień opóźnienia



Ile będziemy mieć czasu?

- ustawa wchodzi w życie po upływie **3 miesięcy** od dnia ogłoszenia
- konsultacje procedury zgłoszeń wewnętrznych ze związkami lub przedstawicielami – **od 5 do 10 dni**
- procedura zgłoszeń wewnętrznych wchodzi w życie po upływie **7 dni** od dnia podania jej do wiadomości

Uwaga na bezpośrednie stosowanie dyrektywy

Wyrok Sądu Rejonowego w Toruniu z dnia 12 lipca 2023 r., sygn. akt IV P 171/22

- W relacjach z **podmiotem publicznym** możliwe jest w powoływanie się **bezpośrednio** na zakaz ponoszenia przez sygnalistów odpowiedzialności w związku z zgłoszeniem lub ujawnieniem publicznym.
- W sporze z podmiotami publicznymi o odszkodowanie konieczne jest też przyjęcie **domniemania, że szkoda została wyrządzona w ramach działań odwetowych** za zgłoszenie lub ujawnienie publiczne, jeśli poszkodowany formułuje takie twierdzenie.



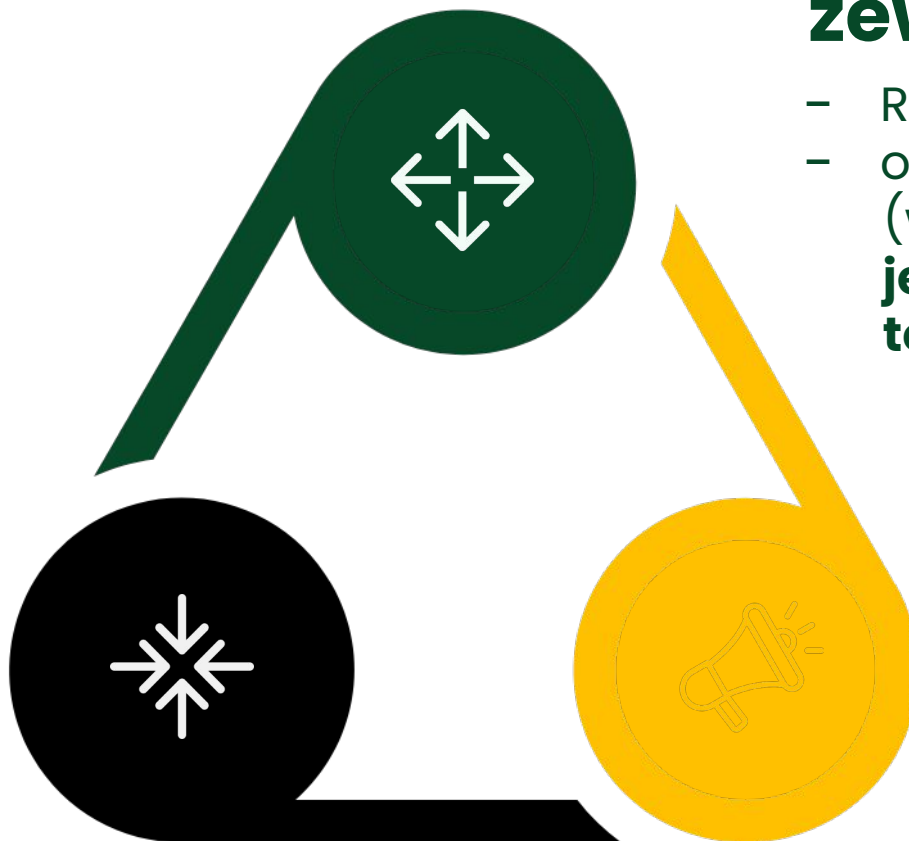
OSTROWSKI I WSPÓLNICY

Autor: Pracownia Architektoniczna AA
<https://www.muratorplus.pl/inwestycje/inwestycje-publiczne/sad-rejonowy-torun-aa-SDUv-vYut-XFbV.html>

System ochrony sygnalistów na trzech poziomach

wewnętrznym

- w obrębie danego podmiotu prawnego



zewnątrznym

- Rzecznik Praw Obywatelskich
- organ publiczny (w tym m.in. **organy jednostek samorządu terytorialnego**)

ujawnienia publicznego

- podanie do wiadomości publicznej

Kim jest sygnalista?

Osoba fizyczna, która **zgłasza lub ujawnia publicznie** informację o naruszeniu prawa **uzyskaną w kontekście związanym z pracą**, w tym:



- pracownik
- pracownik tymczasowy



- osoba świadcząca pracę na innej podstawie niż stosunek pracy, w tym na podstawie umowy cywilnoprawnej,
- przedsiębiorca



- prokurent,
- akcjonariusz
- wspólnik
- członek organu



- osoba świadcząca pracę pod nadzorem i kierownictwem wykonawcy, podwykonawcy lub dostawcy, w tym na podstawie umowy cywilnoprawnej



- stażysta
- wolontariusz
- praktykant



- funkcjonariusz Policji, ABW, AW, SKW, SWW, CBA, SG, SM, SOP, PSP, PCS, SW
- żołnierz

Zakres przedmiotowy Dyrektywy

– o jakie dziedziny chodzi?

- ✓ zamówienia publiczne
- ✓ usługi, produkty i rynki finansowe
- ✓ przeciwdziałanie praniu pieniędzy oraz finansowaniu terroryzmu
- ✓ bezpieczeństwo produktów i ich zgodności z wymogami
- ✓ bezpieczeństwo transportu
- ✓ ochrona środowiska
- ✓ ochrona radiologiczna i bezpieczeństwo jądrowe
- ✓ bezpieczeństwo żywności i pasz
- ✓ zdrowie i dobrostan zwierząt
- ✓ zdrowie publiczne
- ✓ ochrona konsumentów
- ✓ ochrona prywatności i danych osobowych
- ✓ bezpieczeństwo sieci i systemów teleinformatycznych
- ✓ interesy finansowe Skarbu Państwa Rzeczypospolitej Polskiej, jednostki samorządu terytorialnego oraz Unii Europejskiej
- ✓ rynek wewnętrzny Unii Europejskiej, w tym publicznoprawne zasady konkurencji i pomocy państwa oraz opodatkowania osób prawnych
- ✓ prawo pracy
- ✓ korupcja
- ✓ konstytucyjne wolności i prawa człowieka i obywatela – występujące w stosunkach jednostki z organami władzy publicznej i niezwiązane z dziedzinami wskazanymi wyżej

Podmiot prawny, na rzecz którego według stanu **na dzień 1 stycznia lub 1 lipca danego roku** wykonuje pracę zarobkową **co najmniej 50 osób** (nie: pracowników!)

* Do liczby 50 osób wlicza się:

- ✓ pracowników w przeliczeniu na pełne etaty,
- ✓ osoby świadczące pracę za wynagrodzeniem na innej podstawie niż stosunek pracy, jeżeli nie zatrudniają do tego rodzaju pracy innych osób, niezależnie od podstawy zatrudnienia.

Niezależnie od progu:

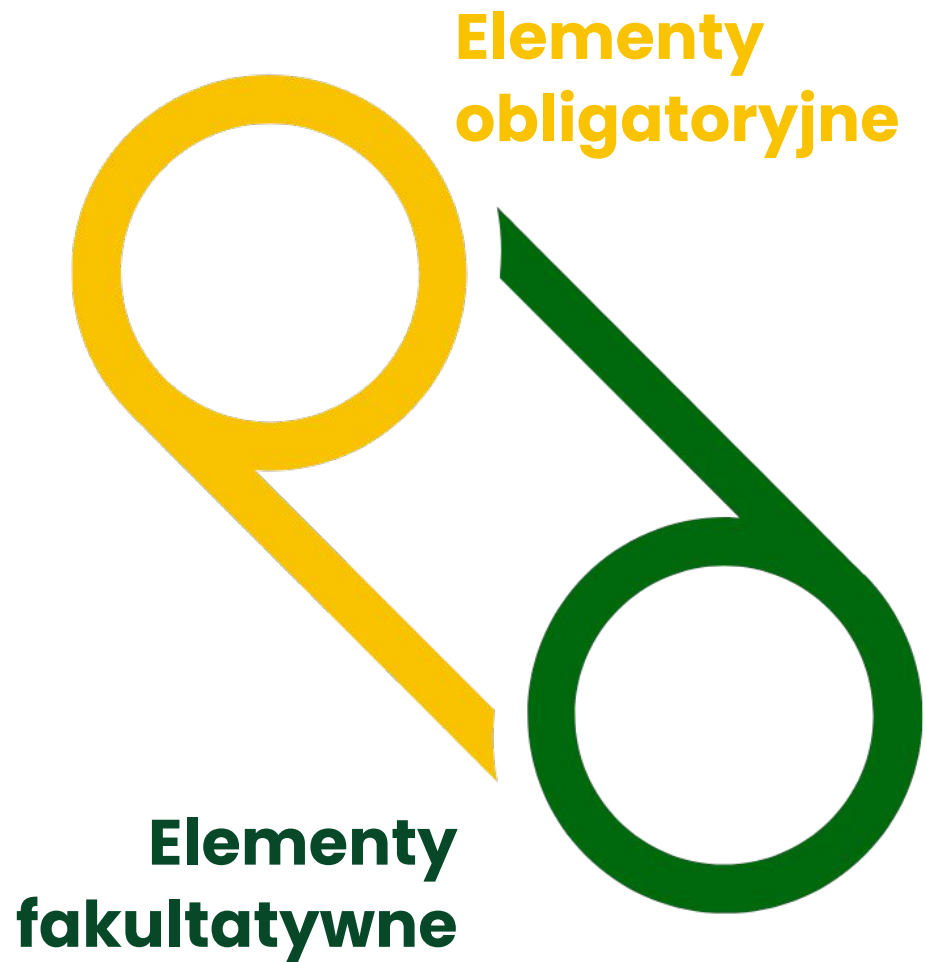
w przypadku podmiotów wykonujących działalność w zakresie:

- usług, produktów i rynków finansowych
- przeciwdziałania praniu pieniędzy i finansowaniu terroryzmu
- bezpieczeństwa transportu
- ochrony środowiska

Wyłączone z obowiązku:

jednostki organizacyjne gminy lub powiatu liczących mniej niż 10 000 mieszkańców





Procedura zgłoszeń wewnętrznych

Procedurę zgłoszeń wewnętrznych podmiot prawny ustala **po konsultacji (trwającej nie krócej niż 5 dni i nie dłużej niż 10 dni)** z:

- ✓ zakładową organizacją związkową albo zakładowymi organizacjami związkowymi jeśli u podmiotu prawnego działa więcej niż jedna zakładowa organizacja związkowa albo
- ✓ przedstawicielami osób świadczących pracę na rzecz podmiotu prawnego, wyłonionymi w trybie przyjętym w podmiocie prawnym – jeżeli nie działa w nim zakładowa organizacja związkowa.

Procedura **wchodzi w życie po upływie 7 dni od dnia podania jej do wiadomości osób wykonujących pracę w sposób przyjęty w danym podmiocie prawnym.**

Wewnętrzne kanały komunikacji

Kanały muszą obejmować co najmniej możliwość dokonywania zgłoszeń **pisemnie lub ustnie**

pisemnie

ustnie



mailowo
dedykowany
adres e-mail



przez **aplikację /
platformę
internetową**



list, notatka



**telefonicznie /
za pośrednictwem
innych **środków
komunikacji
elektronicznej****



na wniosek sygnalisty
– **bezpośrednie
spotkanie**
zorganizowane w
terminie 14 dni od dnia
otrzymania wniosku

Podmiot upoważniony do przyjmowania zgłoszeń



podmiot wewnętrzny

- wewnętrzna jednostka organizacyjna lub
- osoba w ramach struktury organizacyjnej podmiotu prawnego



podmiot zewnętrzny



Upoważnienie zewnętrznego podmiotu wymaga zawarcia stosownej **UMOWY** w celu powierzenia:

- ✓ obsługi przyjmowania zgłoszeń,
- ✓ potwierdzania przyjęcia zgłoszenia,
- ✓ przekazania informacji zwrotnej oraz
- ✓ zapewnienia informacji na temat procedury zgłoszeń wewnętrznych.

Nie uchyla to odpowiedzialności podmiotu prawnego za dochowanie stosownych obowiązków (zachowania poufności, udzielenia informacji zwrotnej, podjęcia działań następczych).

Podmiot upoważniony do podejmowania działań następczych



podmiot wewnętrzny

- bezstronna, wewnętrzna jednostka organizacyjna lub
- osoba w ramach struktury organizacyjnej podmiotu prawnego
- ▶ rolę tę może pełnić podmiot wewnętrzny upoważniony do przyjmowania zgłoszeń, jeżeli zapewnia bezstronność



podmiot zewnętrzny

brak w projekcie ustawy przepisu zezwalającego na upoważnienie podmiotu zewnętrznego

Poufność

- Konieczność zaprojektowania systemu w bezpieczny sposób:
 - ▶ **uniemożliwiający nieupoważnionym osobom uzyskanie dostępu** do informacji objętych zgłoszeniem,
 - ▶ **zapewniający ochronę poufności tożsamości** sygnalisty / osoby, której dotyczy zgłoszenie / osoby trzeciej wskazanej w zgłoszeniu.
- Osoby upoważnione do przyjmowania i weryfikacji zgłoszeń, podejmowania działań następczych:
 - ▶ posiadają **pisemne upoważnienie** podmiotu prawnego i
 - ▶ są **obowiązane do zachowania tajemnicy** w zakresie informacji i danych osobowych, które uzyskały w ramach przyjmowania i weryfikacji zgłoszeń wewnętrznych, oraz podejmowanych działań następczych, także po ustaniu stosunku pracy lub innego stosunku prawnego, w ramach którego wykonywały tę pracę.





Kto wbrew przepisom ustawy ujawnia tożsamość sygnalisty, osoby pomagającej w dokonaniu zgłoszenia lub osoby powiązanej z sygnalistą, podlega **grzywnie, karze ograniczenia wolności albo pozbawienia wolności do roku.**



Kto wbrew przepisom ustawy ujawnia tożsamość sygnalisty, osoby pomagającej w dokonaniu zgłoszenia lub osoby powiązanej z sygnalistą, podlega **grzywnie, karze ograniczenia wolności albo pozbawienia wolności do roku.**



Kto, chcąc, aby inna osoba nie dokonała zgłoszenia, uniemożliwia jej to lub istotnie utrudnia, **podlega grzywnie, karze ograniczenia wolności albo pozbawienia wolności do roku.**

Jeżeli sprawca stosuje wobec innej osoby przemoc, groźbę bezprawną lub podstęp, **podlega karze pozbawienia wolności do lat 3.**

Zgłoszenia **anonimowe**

Art. 7.

1. Podmiot prawny, Rzecznik Praw Obywatelskich oraz organ publiczny **mogą** przyjmować zgłoszenia dokonane anonimowo.



Działania następcze

To działania podjęte **z zachowaniem należytej staranności** przez podmiot prawny:

w celu oceny prawdziwości informacji zawartych w zgłoszeniu

- postępowanie wyjaśniające
- zamknięcie procedury

w celu przeciwdziałania naruszeniu prawa będącemu przedmiotem zgłoszenia

- wszczęcie kontroli lub postępowania administracyjnego
 - wniesienie oskarżenia (wszczęcie postępowania karnego)
 - działanie podejmowane w celu odzyskania środków finansowych (np. wszczęcie postępowania cywilnego, administracyjnego)
-
- nałożenie kary porządkowej na pracownika (nagana, kara pieniężna)
 - nałożenie kary umownej na współpracownika
 - wypowiedzenie warunków pracy i płacy pracownikowi
 - rozwiązanie umowy z pracownikiem za wypowiedzeniem lub bez wypowiedzenia
 - rozwiązanie umowy ze współpracownikiem
 - zmiana regulaminów itp. przepisów wewnętrznych



Jak postępować ze zgłoszeniem?



potwierdzenie
sygnaliście
przyjęcia zgłoszenia
- termin **7 dni** od
dnia otrzymania
zgłoszenia



wstępna
weryfikacja
zgłoszenia



postępowanie
wyjaśniające



podejmowanie
działań w celu
przeciwdziałania
naruszeniu prawa

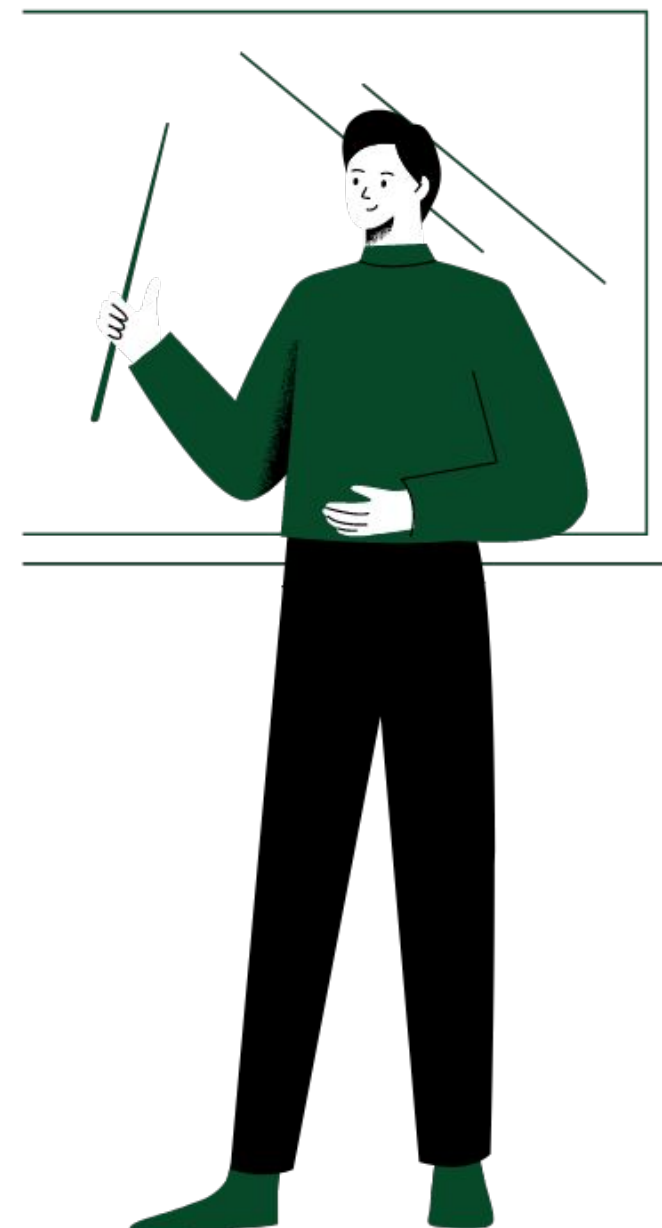


przekazanie
sygnaliście informacji
zwrotnej
- maksymalny termin
3 miesiące od
potwierdzenia
przyjęcia zgłoszenia

Sygnalista podlega ochronie pod warunkiem, że miał **uzasadnione podstawy**, by sądzić, że zgłaszana przez niego informacja:

- ✓ jest **prawdziwa** w momencie dokonywania zgłoszenia i
- ✓ stanowi **informację o naruszeniu prawa**

- ▶ informacja, w tym **uzasadnione podejrzenie**, dotyczące zaistniałego lub **potencjalnego** naruszenia prawa, do którego doszło lub **prawdopodobnie dojdzie** w podmiocie prawnym
- ▶ informacja dotyczącą próby ukrycia takiego naruszenia prawa



! Odpowiedzialność karna dla fałszywego sygnalisty

Kto dokonuje zgłoszenia lub ujawnienia publicznego, wiedząc, że do naruszenia prawa nie doszło, podlega **grzywnie, karze ograniczenia wolności albo karze pozbawienia wolności do lat 2.**

Osoba, która poniosła szkodę z powodu świadomego zgłoszenia lub ujawnienia publicznego nieprawdziwych informacji przez sygnalistę, ma prawo do **odszkodowania lub zadośćuczynienia za naruszenie dóbr osobistych** od sygnalisty, który dokonał takiego zgłoszenia lub ujawnienia publicznego.

Ochronę objęte są także:



osoba **pomagająca** w dokonaniu zgłoszenia



osoba **powiązana** z sygnalistą (np. krewni)



osoba prawna lub inna jednostka organizacyjna pomagająca sygnaliście lub z nim powiązana, (w szczególności stanowiąca własność sygnalisty lub go zatrudniająca)

Zakaz działań **odwetowych**

Wobec sygnalisty nie mogą być podejmowane działania odwetowe.

Zakazane są także:

- **groźby** zastosowania działań odwetowych,
- **próby** zastosowania działań odwetowych.

Zakaz działań **odwetowych**



To na pracodawcy spoczywa **ciężar dowodu**, że podjęte działanie nie jest działaniem odwetowym.

Sygnalista, wobec którego dopuszczono się działań odwetowych, ma prawo do **odszkodowania** w wysokości **nie niższej niż** przeciętne miesięczne wynagrodzenie w gospodarce narodowej w poprzednim roku lub prawo do **zadośćuczynienia**.

Środki ochrony przed działaniami odwetowymi

Brak odpowiedzialności w wyniku zgłoszenia / ujawnienia **w postępowaniach prawnych** – np. dot. znieśławienia, naruszenia dóbr osobistych, praw autorskich, naruszenia przepisów o ochronie danych, naruszenia tajemnicy, w tym tajemnicy przedsiębiorstwa.

Sygnalista ma prawo wystąpić o **umorzenie** postępowania, powołując się na zgłoszenie / ujawnienie.

Warunek: miał uzasadnione podstawy, by sądzić, że zgłoszenie / ujawnienie jest niezbędne do ujawnienia naruszenia prawa zgodnie z ustawą.



Sankcje karne

czyn zabroniony

uniemożliwianie lub istotne utrudnianie dokonania zgłoszenia

uniemożliwianie lub istotne utrudnianie przy stosowaniu przemocy, groźby lub podstęp

podejmowanie działań odwetowych wobec: sygnalisty / osoby pomagającej / osoby powiązanej

ujawnienie tożsamości sygnalisty / osoby pomagającej / osoby powiązanej

dokonanie zgłoszenia lub ujawnienia wiedząc, że do naruszenia nie doszło

nieustanowienie procedury zgłoszeń wewnętrznych lub ustanowienie jej z istotnym naruszeniem ustawowych wymogów

sankcja

grzywna, kara ograniczenia wolności albo pozbawienia wolności do roku

kara pozbawienia wolności do lat 3

grzywna, kara ograniczenia wolności lub pozbawienia wolności do lat 2

grzywna, kara ograniczenia wolności lub pozbawienia wolności do roku

grzywna, kara ograniczenia wolności lub pozbawienia wolności do lat 2

grzywna

➔ Kluczem: prawidłowo funkcjonujący system zgłoszeń **wewnętrznych**



Zapobiega wydostawaniu się informacji o **naruszeniach na zewnątrz / do mediów**



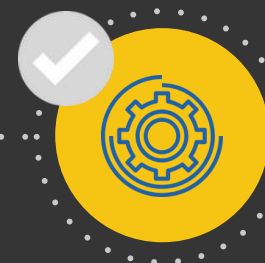
Poprawia atmosferę w pracy – zwiększa efektywność pracowników



Zatrzymuje przy przedsiębiorcy **klientów, partnerów, dostawców**



Pełniejsza wiedza o funkcjonowaniu przedsiębiorstwa i jego problemach



Środek **prewencyjny**

Zajrzyj na naszą stronę poświęconą tematowi sygnalistów

sygnalisci-biznes.ostrowski.legal

Blog prawa pracy



laboratoriumprawapracy.ostrowski.legal



facebook.com/LaboratoriumPrawaPracy



linkedin.com/showcase/laboratorium-prawa-pracy



Labor-atorium
Prawa Pracy



OSTROWSKI I WSPÓLNICY



Marta Trzeciak

radca prawny
m.trzeciak@ostrowski-legal.net

Kancelaria Ostrowski i Wspólnicy

spółka komandytowa

 **Siedziba w Toruniu:**
ul. Lubicka 53
87-100 Toruń

 **Oddział w Gdyni:**
ul. Władysława IV 43
81-395 Gdynia

Zapraszamy do bliższego
poznania naszej Kancelarii:

www.ostrowski.legal



OSTROWSKI I WSPÓLNICY